



Herzlich Willkommen

in der

Heinrich-Böll-Gesamtschule

Köln - Chorweiler

Heinrich – Böll - Gesamtschule



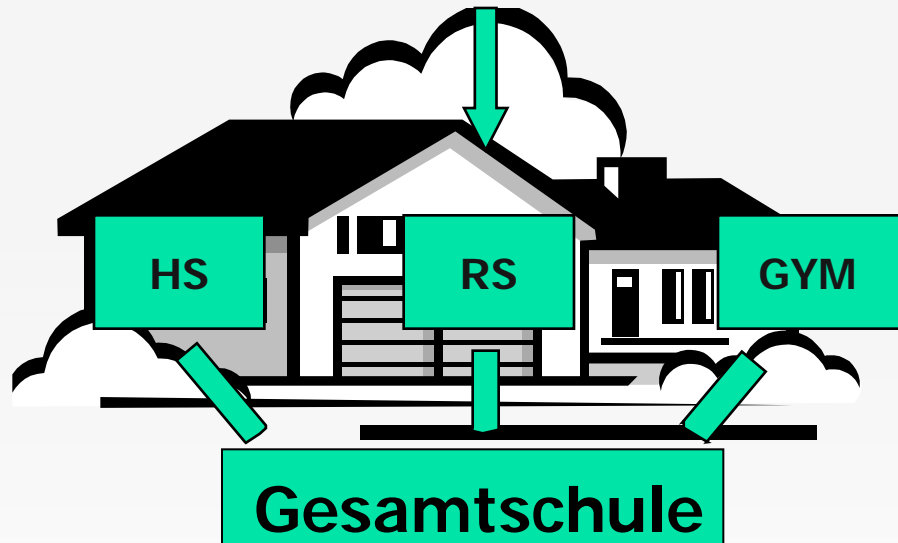
1917 - 1985



Was ist eine Gesamtschule?



Grundschule
weiterführende Schule



Schulabschlüsse

Jahrgang 13	Abitur
Jahrgang 12	Schulischer Teil der Fachhochschulreife
Jahrgang 10	Mittlerer Schulabschluss mit Berechtigung zum Besuch der gymnasialen Oberstufe (FOR-Q) Mittlerer Schulabschluss (FOR) Hauptschulabschluss (HA) Hauptschulabschluss für Kinder mit dem Förderschwerpunkt Lernen
Jahrgang 9	Hauptschulabschluss (HA-9)



Daten und Fakten zur HBG

- gegründet 1975
- Sekundarstufe I: ca. 1260 Schüler/innen
- 8 Parallelklassen
- Sekundarstufe II: ca. 340 Schüler/innen
- Kollegium: ca. 160 Lehrer/innen
- 2 Sozialpädagoginnen
- 2 Bibliothekarinnen
- Hausmeister und Sekretärinnen







Mensa

Kunst
HW
Technik

NW

Sport

Musik

Klassenräume

FZ

PC -Räume

PZ

Verwaltung

Jg 13



Sportpark

An aerial photograph of a school campus. A large, irregularly shaped building with a white roof is the central feature, outlined in green. Surrounding the building are various outdoor areas: a red sports field at the top, a paved area with trees to the top-left, a paved area with trees to the top-right, a paved area with a small green circle to the bottom-right, and a paved area with trees to the bottom-left. A road runs along the bottom edge. The labels are placed over their respective areas.

Schulpark

Schul-
garten

Bolzplatz

Gebüsch

Hof

In Planung: Generalinstandsetzung (2020 - ...)



Was zeichnet uns aus?



1. Wir sind eine Teamschule.
2. Wir sind eine Ganztagschule.
3. Wir sind eine inklusive Schule.
4. Vielfältiges Fächerangebot
5. Bewährte Ganztagschule
6. Förderung von individuellen Interessen
7. Angebote für leistungsstarke Schüler/innen
8. Berufswahlorientierung
9. Individuelle Beratung ist uns wichtig.
10. Schullaufbahn und Laufbahnentscheidung
11. Wir haben eine 6-zügige gymnasiale Oberstufe.



Wir sind eine Teamschule

- Kinder aus dem Kölner Norden - mit ihren individuellen Stärken und Schwächen - lernen und leben gemeinsam.
- Wir knüpfen an die aus der Grundschule bekannten Arbeitsformen an.
 - Kooperative Methoden
 - Lernzeiten, Stationenlernen, Projektwoche
- **Schul- und Klassengemeinschaft: Wir sind ein Team!**
 - Teammodell
 - 2 Orientierungsstunden im 5. Jahrgang „**Soziales Lernen**“
 - **2 Klassenlehrer** begleiten eine Klasse.



Wir sind eine Ganztagschule

- **3 Tage mit Nachmittagsunterricht**
- **2 Tage ohne verpflichtenden Nachmittagsunterricht** (Zeiten für Interessensgemeinschaften, Projekte, Oberstufenunterricht und Konferenzen)



Wir sind eine inklusive Schule (Gemeinsames Lernen)

- Wir nehmen jedes Jahr 24 Kinder mit sonderpädagogischem Unterstützungsbedarf auf.
- Klassenbildung im neuen 5. Jahrgang:
 - 4 Klassen mit 25 Schüler/innen:
davon 6 Schüler/innen mit sonderpädagogischem Unterstützungsbedarf
 - 4 Klassen mit 29 Schüler/innen
- Einsatz der Sonderpädagoginnen und Sonderpädagogen in den „Inklusionsklassen“



Wir sind eine inklusive Schule (Gemeinsames Lernen)

Kooperation **aller Beteiligten**

Teilweise
Doppelbesetzung im
Klassenunterricht

Deutsch- und
Mathematikurse für
Schülerinnen und
Schüler mit dem
Förderbedarf **LE**

Lern- und
Auszeitraum

Beratung

Im Prozess: **soziales**
Lernen in **Klasse 5**

Ca. 1600 Schülerinnen und Schüler, davon ca. 120 mit sonderpädagogischem Unterstützungsbedarf

Erziehungsberechtigte, Lehrerinnen und Lehrer, Schulsozialarbeit, außerschulische Unterstützer

Schulleben als soziales Miteinander



möglicher Stundenplan – 5. Klasse

	Montag	Dienstag	Mittwoch	Donnerstag	Freitag
8.00-8.45	<u>D</u>	GL	AT/AH	E	<u>OS</u>
8.50-9.35	E	GL	AT/AH	<u>LZ</u>	LZ/LRS
9.40-10.25	NW	E	E	D	D
Bewegte Pause	<u>Freizeit</u>	Freizeit	Freizeit	Freizeit	Freizeit
10.55-11.40	M	SP	D	M	REL/PP/T
11.45-12.30	OS	SP	REL/PP/T	M	NW
12.35-13.35	Freizeit	M	Freizeit	Freizeit	NW
13.40-14.25	SP		LZ	KU	
14.30-15.15	<u>AG</u>		GL	KU	
15.15-16.00	AG		MU	MU	

Fächerangebot

- **Pflichtfächer:**

- Deutsch, Mathematik, Englisch
- Naturwissenschaften (Biologie, Physik, Chemie), Gesellschaftslehre, Arbeitslehre, Wirtschaft
- Musik, Sport, Kunst, Religion oder Philosophie, (Türkische Muttersprache)

- **Wahlpflichtfächer** ab dem 6. Schuljahr:

- 2. Fremdsprache: Französisch, Türkisch
- Naturwissenschaften
- Arbeitslehre (Technik, HW)
- Darstellen und Gestalten



Orientierungsstunde

- Die OS-Stunde findet zusammen mit den beiden Klassenlehrern statt.
- Die Entwicklung der Klassengemeinschaft und einer guten Lernatmosphäre ist ein wichtiges Thema.
- Regeln werden besprochen und festgelegt.
- Im fünften Jahrgang wird ein Programm zum sozialen Lernen durchgeführt.



Lernzeit

- In der Sekundarstufe I (5.-10. Klasse) gibt es in der Regel keine schriftlichen Hausaufgaben.
- Die Aufgaben in den Fächern Deutsch, Mathematik und Englisch werden in der „Lernzeit“ erledigt.
- Zusätzlich gibt es in den Jahrgängen 5 und 6 Förderangebote mit den Schwerpunkten:
 - Deutsch
 - LRS
 - Mathematik
 - Fachunabhängige Förderung



Bewährte Ganztagsschule – viele Freizeitangebote

- Mensa und Böll-Oase
- Großes Außengelände
- Mittagsfreizeit und aktive Pause
 - Zirkusstation
 - Traumland
 - Kunststation
 - Schulgarten
 - Schülerzeitung
 - Sportangebote
 - Computerstation



Förderung von individuellen Interessen und Stärken

- **Arbeitsgemeinschaften im 5. und 7. Jahrgang**
- **Interessengemeinschaften und Projekte**
 - Fußball
 - Schülerzeitung
 - Turnen
 - Teilnahme am Köln Marathon
 - Tennis und Reiten
- **Musikförderung (Instrumental-AG, Big Band, Chor)**
- **Sportprofilklasse**
- **Partnerschule des Leistungssports (eigener Radsportverein)**



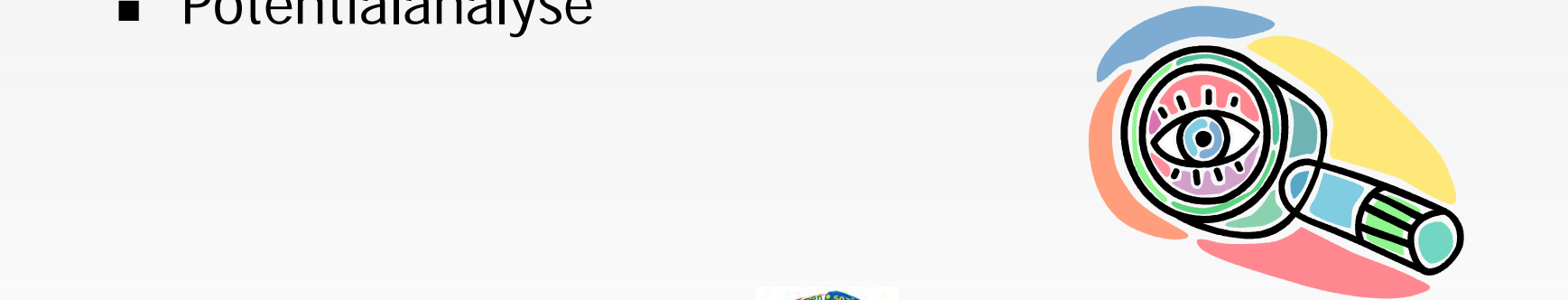
Angebote für leistungsstarke Schüler/innen

- **Lernzeit** (Vertiefung von Inhalten)
- **Teilnahme an Wettbewerben** (Jugend debattiert ...)
- **spezielle Interessengemeinschaften**
(z.B. Informatikkurs 9/10, Lego mind storm)
- **Forderkurse D, M, E im 10. Jahrgang**
- **Cambridge AG**
- **HBG Studiert**



Berufswahlorientierung / KAoA

- Berufswahlorientierungsbüro (BOB)
- Berufserkundungstage im 8. Schuljahr
- dreiwöchiges Betriebspraktikum im 9. Schuljahr
- Berufsberatung durch Arbeitsamt
- Kompetenzchecks / Markt der Möglichkeiten
- Potentialanalyse



Beratung

- Beratung durch Klassenlehrer/innen, Abteilungsleiter /innen, Beratungslehrer/innen und Sozialpädagoginnen
- Schullaufbahnberatung
- Beratung bei individuellen Problemlagen
- Enge Kooperation mit dem Jugendamt und dem schulpsychologischen Dienst



Schullaufbahn

- **Fachleistungsdifferenzierung** (in Erweiterungs- und Grundkurse ab 7. Klasse):
 - Deutsch
 - Mathematik
 - Englisch
 - Physik
- **2. oder 3. Fremdsprache** ab dem 8. Schuljahr
 - Spanisch, Latein
- **Ergänzungsstunden** im 8. und 9. Schuljahr



Laufbahnentscheidung

- **Entscheidung** für einen Schulabschluss bleibt so lange wie möglich offen.
- Von der Klasse 5-9 gibt es kein „**Sitzenbleiben**“.
- Je nach **Leistungsstand** können Schüler/innen nach dem 10. Schuljahr die **gymnasiale Oberstufe** besuchen.



Gymnasiale Oberstufe

- Jedes Jahr wechseln etwa 120 SuS in die Oberstufe.
- Dies ermöglicht ein breites Angebot an Fächern.
- Alle SuS, die die Heinrich-Böll-Gesamtschule besuchen und sich am Ende des 10. Schuljahres für den Besuch der Oberstufe qualifiziert haben, werden aufgenommen.
- Eine individuelle und regelmäßige Laufbahnbegleitung zeichnet unsere Oberstufe besonders aus.



Information und Anmeldung

- **Tag der Offenen Tür:**
Sa, 01.12.18 von 9-13 Uhr
- **Anmeldung:**
Fr, 08.02.19 – Fr, 15.02.19
- **Terminvergabe erforderlich**
(unter 0221/26107-0)

