



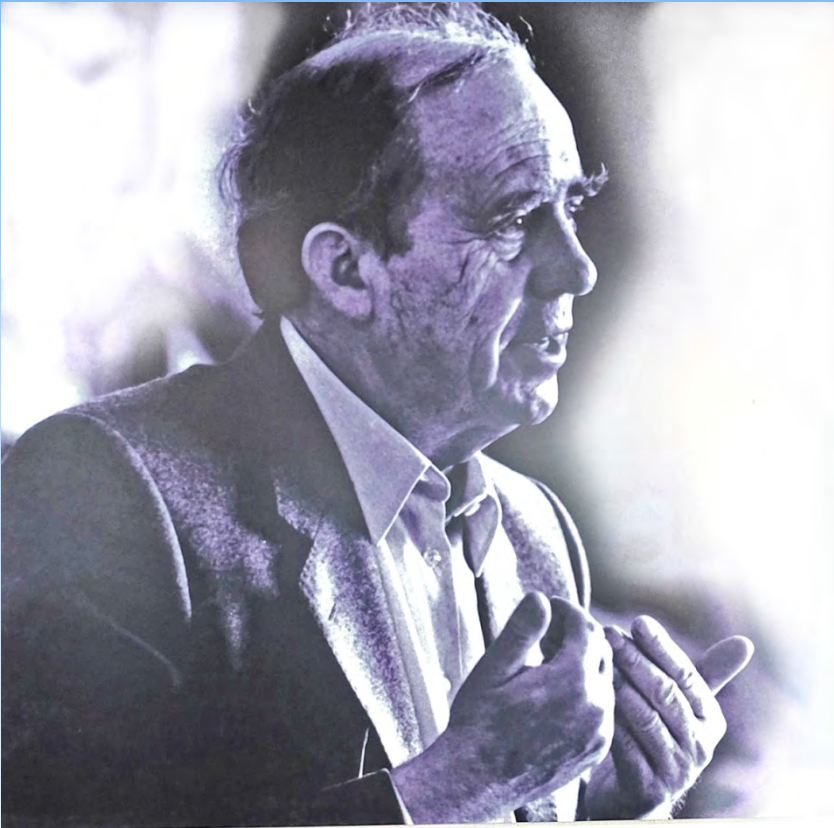
# Herzlich Willkommen

in der

## Heinrich-Böll-Gesamtschule

Köln - Chorweiler

# Heinrich – Böll - Gesamtschule



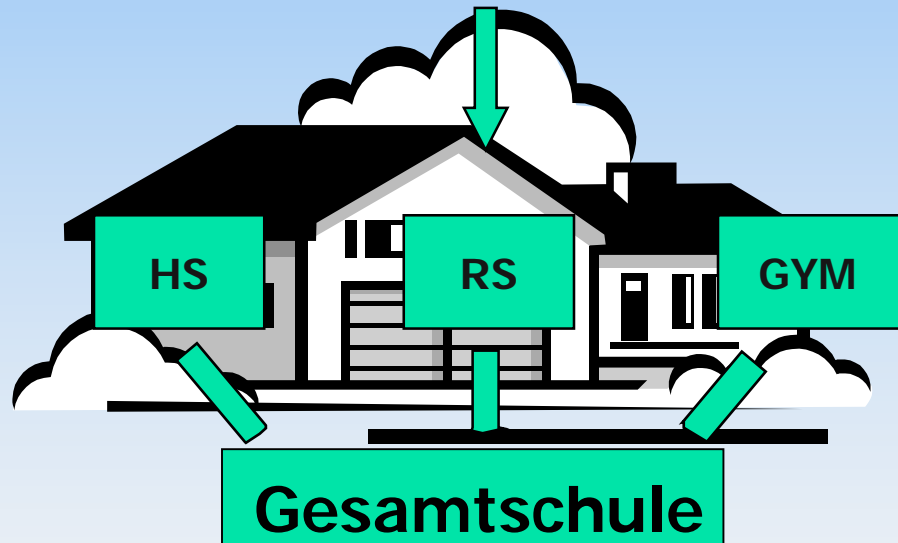
1917 - 1985



# Was ist eine Gesamtschule?



**Grundschule**  
*weiterführende Schule*



# Schulabschlüsse

<b>Jahrgang 13</b>	<b>Abitur</b>
<b>Jahrgang 12</b>	<b>Schulischer Teil der Fachhochschulreife</b>
<b>Jahrgang 10</b>	<b>Mittlerer Schulabschluss mit Berechtigung zum Besuch der gymnasialen Oberstufe (FOR-Q)</b> <b>Mittlerer Schulabschluss (FOR)</b> <b>Hauptschulabschluss (HA)</b> <b>Hauptschulabschluss für Kinder mit dem Förderschwerpunkt Lernen</b>
<b>Jahrgang 9</b>	<b>Hauptschulabschluss (HA-9)</b>

# Daten und Fakten zur HBG

- gegründet 1975
- Sekundarstufe I: ca. 1260 Schüler/innen
- 8 Parallelklassen
- Sekundarstufe II: ca. 340 Schüler/innen
- Kollegium: ca. 160 Lehrer/innen
- 2 Sozialpädagoginnen
- 3 MPT-Kräfte mit Schwerpunkt Gemeinsames Lernen
- 1 Bibliothekarin
- Hausmeister und Sekretärinnen

# **Schulsozialarbeit**

**Eva Mamier (Sozialpädagogin)**

**Petra Möller (Sozialpädagogin)**









Mensa

Kunst  
HW  
Technik

NW

Sport

Musik

**Klassenräume**

FZ

PC -Räume

PZ

Verwaltung

Jg 13





Sportpark

An aerial photograph of a school campus. A large, white, irregularly shaped building is the central feature, outlined in green. Surrounding the building are various outdoor areas: a red sports field at the top, a paved area with trees to the left, a garden area to the right, a circular sports field to the bottom right, and a courtyard area at the bottom. The entire campus area is enclosed by a green line. Labels in German identify these different zones.

Schulpark

Schul-  
garten

Bolzplatz

Gebüsch

Hof

# Was zeichnet uns aus?



1. Wir sind eine Teamschule.
2. Wir sind eine Ganztagschule.
3. Wir sind eine inklusive Schule.
4. Vielfältiges Fächerangebot
5. Bewährte Ganztagschule
6. Förderung von individuellen Interessen
7. Angebote für leistungsstarke Schüler/innen
8. Berufswahlorientierung
9. Individuelle Beratung ist uns wichtig.
10. Schullaufbahn und Laufbahnentscheidung
11. Wir haben eine 6-zügige gymnasiale Oberstufe.

# Wir sind eine Teamschule

- **Kinder aus dem Kölner Norden - mit ihren individuellen Stärken und Schwächen - lernen und leben gemeinsam.**
- **Wir knüpfen an die aus der Grundschule bekannten Arbeitsformen an.**
  - Kooperative Methoden
  - Lernzeiten, Stationenlernen, Projektwoche
- **Schul- und Klassengemeinschaft: Wir sind ein Team!**
  - Teammodell
  - 1 Orientierungsstunde im 5. Jahrgang „**Soziales Lernen**“
  - **2 Klassenlehrer** begleiten eine Klasse.





# Wir sind eine Ganztagschule

- **3 Tage mit Nachmittagsunterricht**
- **2 Tage ohne verpflichtenden Nachmittagsunterricht** (Zeiten für Interessensgemeinschaften, Projekte, Oberstufenunterricht und Konferenzen)



# Wir sind eine inklusive Schule (Gemeinsames Lernen)

- Wir nehmen jedes Jahr 24 Kinder mit sonderpädagogischem Unterstützungsbedarf auf.
- Unserer Förderschwerpunkte sind LE, ES, SQ, HK und KM.
- Klassenbildung im neuen 5. Jahrgang (aktueller Stand):
  - 8 Klassen mit 27 Schülerinnen und Schülern
  - In jeder Klasse sind 3 Kinder mit Unterstützungsbedarf



**Wir sind eine inklusive Schule  
(Gemeinsames Lernen)**

**Schulleben als soziales  
Miteinander**



# Wir sind eine inklusive Schule (Gemeinsames Lernen)

Erziehungsberechtigte, Lehrerinnen und  
Lehrer, Schulsozialarbeit, außerschulische  
Unterstützer

Schulleben als soziales Miteinander

# Wir sind eine inklusive Schule (Gemeinsames Lernen)

Ca. 1600 Schülerinnen und Schüler,  
davon ca. 120 mit  
sonderpädagogischem Förderbedarf

Erziehungsberechtigte, Lehrerinnen und Lehrer, Schulsozialarbeit, außerschulische Unterstützer

Schulleben als soziales Miteinander

# Wir sind eine inklusive Schule (Gemeinsames Lernen)

## Teilweise **Doppelbesetzung** im **Klassenunterricht**

Ca. 1600 Schülerinnen und Schüler, davon ca. 120 mit sonderpädagogischem Unterstützungsbedarf

Erziehungsberechtigte, Lehrerinnen und Lehrer, Schulsozialarbeit, außerschulische Unterstützer

Schulleben als soziales Miteinander



# Wir sind eine inklusive Schule (Gemeinsames Lernen)

Teilweise  
Doppelbesetzung im  
Klassenunterricht

**D**eutsch- und **M**athematikurse für  
Schülerinnen und Schüler mit dem  
Förderbedarf **LE**

Ca. 1600 Schülerinnen und Schüler, davon ca. 120 mit sonderpädagogischem Unterstützungsbedarf

Erziehungsberechtigte, Lehrerinnen und Lehrer, Schulsozialarbeit, außerschulische Unterstützer

Schulleben als soziales Miteinander

# Wir sind eine inklusive Schule (Gemeinsames Lernen)

Teilweise  
Doppelbesetzung im  
Klassenunterricht

Deutsch- und  
Mathematikurse für  
Schülerinnen und  
Schüler mit dem  
Förderbedarf **LE**

**Lern- und Auszeitraum**

Ca. 1600 Schülerinnen und Schüler, davon ca. 120 mit sonderpädagogischem Unterstützungsbedarf

Erziehungsberechtigte, Lehrerinnen und Lehrer, Schulsozialarbeit, außerschulische Unterstützer

Schulleben als soziales Miteinander

# Wir sind eine inklusive Schule (Gemeinsames Lernen)

**T**eilweise  
**D**oppelbesetzung im  
**K**lassenunterricht

**D**eutsch- und  
**M**athematikurse für  
Schülerinnen und  
Schüler mit dem  
Förderbedarf **LE**

**L**ern- und **A**uszeitraum

**Beratung**

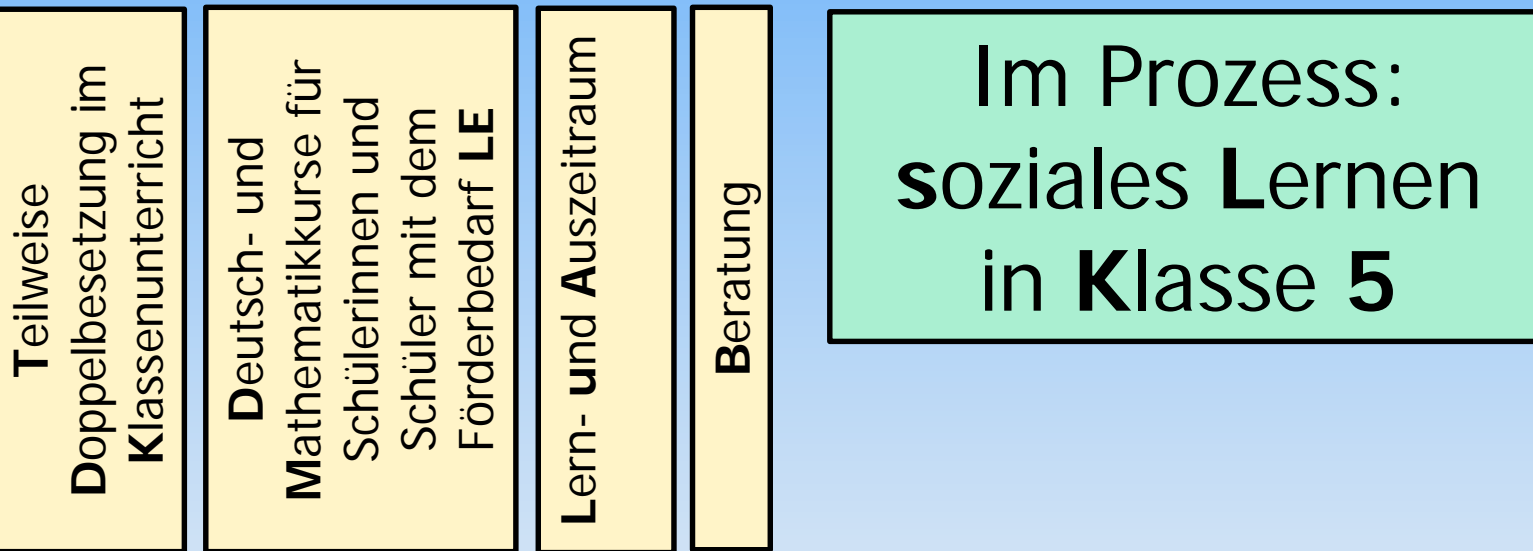
Ca. 1600 Schülerinnen und Schüler, davon ca. 120 mit sonderpädagogischem Unterstützungsbedarf

Erziehungsberechtigte, Lehrerinnen und Lehrer, Schulsozialarbeit, außerschulische Unterstützer

Schulleben als soziales Miteinander



# Wir sind eine inklusive Schule (Gemeinsames Lernen)



Ca. 1600 Schülerinnen und Schüler, davon ca. 120 mit sonderpädagogischem Unterstützungsbedarf

Erziehungsberechtigte, Lehrerinnen und Lehrer, Schulsozialarbeit, außerschulische Unterstützer

Schulleben als soziales Miteinander

# Wir sind eine inklusive Schule (Gemeinsames Lernen)

## Kooperation **aller** Beteiligten

**Teilweise**  
Doppelbesetzung im  
Klassenunterricht

**D**eutsch- und  
**M**athematikurse für  
Schülerinnen und  
Schüler mit dem  
Förderbedarf **LE**

**L**ern- und  
**A**uszeitraum

**B**eratung

Im Prozess: **soziales**  
Lernen in **Klasse 5**

Ca. 1600 Schülerinnen und Schüler, davon ca. 120 mit sonderpädagogischem Unterstützungsbedarf

Erziehungsberechtigte, Lehrerinnen und Lehrer, Schulsozialarbeit, außerschulische Unterstützer

Schulleben als soziales Miteinander

# aktueller Stundenplan – 5. Klasse

	Montag	Dienstag	Mittwoch	Donnerstag	Freitag
8.00-8.45	<u>D</u>	GL	AT/AH	E	<u>OS</u>
8.50-9.35	E	GL	AT/AH	<u>LZ</u>	LZ/LRS
9.40-10.25	NW	E	E	D	D
Bewegte Pause	<u>Freizeit</u>	Freizeit	Freizeit	Freizeit	Freizeit
10.55-11.40	M	SP	D	M	REL/PP /T
11.45-12.30	OS	SP	REL/PP/ T	M	NW
12.35-13.35	Freizeit	M	Freizeit	Freizeit	NW
13.40-14.25	SP		LZ	KU	
14.30-15.15	<u>AG</u>		GL	KU	
15.15-16.00	AG		MU	MU	

# Wechsel des Stundenrasters

- Schulentwicklungsprozess von der 45-Minuten-Stunde zur 67,5-Minuten-Stunde

# Neues Stundenraster

	Mo, Mi, Do		Di, Fr		
<b>0.</b>	8.00 - 8.20	<b>0.</b>	8.00 - 8.20	nur Leistungskurse S II und 3. Fremdsprache Jg. 10	
<b>1.</b>	8.20 - 9.28	<b>1.</b>	8.20 - 9.28		
<b>2.</b>	9.35 - 10.42	<b>2.</b>	9.35 - 10.42		
<b>Pause</b>	10.42 - 11.10	<b>Pause</b>	10.42 - 11.10		
<b>3.</b>	11.10 - 12.18	<b>3.</b>	11.10 - 12.18		
<b>4.</b>	12.25 - 13.32	<b>4.</b>	12.25 - 13.32		
<b>Mittagspause</b>	13.32 - 14.30	<b>Pause</b>	13.32 - 14.00	nur für S II und 4. Std. Fremdsprache WP in 7 und 8 und 4. Std. Fremdsprache ab 9 und IGs	
<b>5.</b>	14.35 - 15.42	<b>5.</b>	14.00 - 15.07		

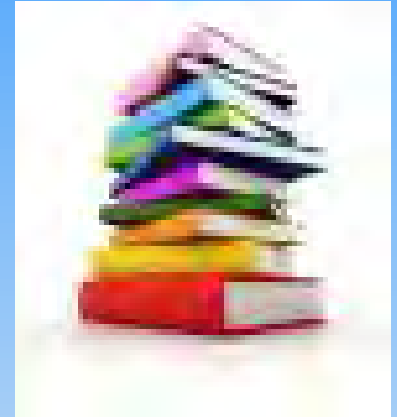
# Fächerangebot

- **Pflichtfächer:**

- Deutsch, Mathematik, Englisch
- Naturwissenschaften (Biologie, Physik, Chemie), Gesellschaftslehre, Arbeitslehre, Wirtschaft
- Musik, Sport, Kunst, Religion oder Philosophie, (Türkische Muttersprache)
- Informatik im 5. oder 6. Jahrgang

- **Wahlpflichtfächer** ab dem 7. Schuljahr:

- 2. Fremdsprache: Französisch, Türkisch
- Naturwissenschaften
- Arbeitslehre (Technik, HW)
- Darstellen und Gestalten





# Orientierungsstunde

- Die OS-Stunde findet zusammen mit den beiden Klassenlehrern statt.
- Die Entwicklung der Klassengemeinschaft und einer guten Lernatmosphäre ist ein wichtiges Thema.
- Regeln werden besprochen und festgelegt.
- Im fünften Jahrgang wird ein Programm zum sozialen Lernen durchgeführt.



# Lernzeit

- In der Sekundarstufe I (5.-10. Klasse) gibt es in der Regel keine schriftlichen Hausaufgaben.
- Die Aufgaben in den Fächern Deutsch, Mathematik und Englisch werden in der „Lernzeit“ erledigt.
- Zusätzlich gibt es in den Jahrgängen 5 und 6 Förderangebote mit den Schwerpunkten:
  - Deutsch
  - LRS
  - Mathematik
  - Fachunabhängige Förderung



# Bewährte Ganztagsschule – viele Freizeitangebote

- Mensa und Böll-Oase
- Großes Außengelände
- Mittagsfreizeit und aktive Pause
  - Zirkusstation
  - Kunststation
  - Schulgarten
  - Schülerzeitung
  - Sportangebote
  - Computerstation



# Förderung von individuellen Interessen und Stärken

- **Arbeitsgemeinschaften im 5. und 7. Jahrgang**
- **Interessengemeinschaften und Projekte**
  - Fußball
  - Schülerzeitung
  - Turnen
  - Teilnahme am Köln Marathon
  - Tennis
- **Musikförderung (Instrumental-AG, Big Band, Chor)**
- **Sportprofilklasse**
- **Partnerschule des Leistungssports**

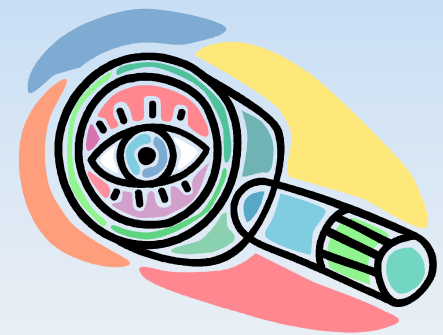


# Angebote für leistungsstarke Schüler/innen

- **Lernzeit** (Vertiefung von Inhalten)
- **Teilnahme an Wettbewerben** (Jugend debattiert ...)
- **spezielle Interessengemeinschaften**  
(z.B. Informatikkurs 9/10, Lego mind storm)
- **Forderkurse D, M, E im 10. Jahrgang**
- **Cambridge AG**
- **HBG Studiert**

# Berufswahlorientierung / KAoA

- Berufswahlorientierungsbüro (BOB)
- Berufserkundungstage im 8. Schuljahr
- dreiwöchiges Betriebspraktikum im 9. Schuljahr
- Berufsberatung durch Arbeitsamt
- Kompetenzchecks / Markt der Möglichkeiten
- Potentialanalyse





# Beratung

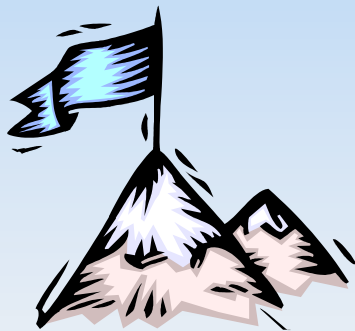
- Beratung durch Klassenlehrer/innen, Abteilungsleiter /innen, Beratungslehrer/innen und Sozialpädagoginnen
- Schullaufbahnberatung
- Beratung bei individuellen Problemlagen
- Enge Kooperation mit dem Jugendamt und dem schulpsychologischen Dienst

# Schullaufbahn

- **Fachleistungsdifferenzierung** (in Erweiterungs- und Grundkurse ab 7. Klasse):
  - Deutsch (ab 8. Klasse)
  - Mathematik
  - Englisch
  - Physik (ab 8. Klasse)
- **2. oder 3. Fremdsprache** ab dem 8. Schuljahr
  - Spanisch, Latein
- **Ergänzungsstunden** im 8. und 9. Schuljahr

# Laufbahnentscheidung

- **Entscheidung** für einen Schulabschluss bleibt so lange wie möglich offen.
- Von der Klasse 5-9 gibt es kein „**Sitzenbleiben**“.
- Je nach **Leistungsstand** können Schüler/innen nach dem 10. Schuljahr die **gymnasiale Oberstufe** besuchen.



# Gymnasiale Oberstufe

- Jedes Jahr wechseln etwa 100 SuS in die Oberstufe.
- Dies ermöglicht ein breites Angebot an Fächern.
- Alle SuS, die die Heinrich-Böll-Gesamtschule besuchen und sich am Ende des 10. Schuljahres für den Besuch der Oberstufe qualifiziert haben, werden aufgenommen.
- Eine individuelle und regelmäßige Laufbahnbegleitung zeichnet unsere Oberstufe besonders aus.

# Information und Anmeldung

- **Tag der Offenen Tür:**  
**Sa, 28.11.2020 von 9-13 Uhr**
- **Anmeldung:**  
**Fr, 29.01.21 – Fr, 05.02.21**
- **Terminvergabe erforderlich**  
Bitte füllen Sie das Formular aus und geben Sie es bei uns ab oder telefonisch unter 0221/26107-0.